

BUSH IN ACTION

| Año XII, num. 32 | *Antofagasta, Lunes 26 de Septiembre de 2022 | 48 páginas | Distribución gratuita |



Migrantes sin tumba
**LOS MUERTOS
OLVIDADOS**

Mapa a los derechos
**QUIÉNES SON LOS
DUEÑOS DEL AGUA**

AMINCHA, EL PUEBLO DE DOS MUJERES

El Chile imaginario

Cuando pasó el estallido social, la frase que se repetía en la sorprendida elite gobernante era eso de que "no lo vimos venir". Pasaron tres años y lo que ocurrió con el resultado del plebiscito tuvo esa ventaja histórica de predecir, con la uña, anotando cada cagada comunicacional, que esto sí se veía venir.

La posibilidad histórica de cambiar la Constitución de Pinochet se farreó por la soberbia de una mayoría circunstancial lograda en la Convención Constituyente, que trató de meter a presión varios temas que al final terminaron confundiendo a más de la mitad del pueblo, creyendo que el 78% logrado en 2020 iba a durar para siempre.

La autocomplacencia de esa mayoría provisoria llegó a niveles ridículos y posiblemente haya dañado las ideas de izquierda más de lo que se piensa. Si al principio Daniel Stingo, con arrogancia, decía que ellos serían quienes pondrían "los grandes temas" de la Constitución y la derecha quedaba relegada a "conversar" (más bien resignarse), después ocurrió la gracia de Rojas Vade, una ceremonia inaugural empañada por Elsa Labraña queriendo parar a la fuerza a niños que tocaban la canción nacional, para posteriormente involucionar a niveles cada vez más bajos, cómo los convencionales llorando o abrazándose por artículos que encontraban "históricos", aplaudiéndose a sí mismos, cómo si hubiera sido tan difícil instalar sus temas siendo mayoría absoluta, dando como cosa hecha cosas que aún el pueblo no ratificaba.

Si bien la nueva Constitución tenía muchos derechos y conquistas sociales nunca vistas, esa mayoría le dio herramientas a la derecha para que manipularan esas fallas a su antojo y disfrutaran de las *fake news*. Si hubieran sido claros en sus intenciones, habrían asegurado el derecho a la vivienda propia y no a la "vivienda digna", concepto difícil de explicar en concreto. Esa imprecisión fue leña para alimentar la locura de ese mito que corría de que supuestamente te iban a quitar la casa. O los temas de los sistemas de justicia, la forma de estado, la plurinacionalidad. Ahí, varios votos menos. También brilló el artículo de la precedencia de las relaciones internacionales con América Latina y el Caribe por sobre las potencias con las cuales comerciamos todos los días, en un arranque de hermandad latinoamericana que bien podría servir para un papelógrafo de liceo cuando le toque la disertación sobre América, pero no para las complejas relaciones económicas que en nuestro país dominan China y EEUU.

El derecho de las mascotas como seres sintientes o la protección de los glaciares, son importantes para gran

parte de la sociedad, pero difíciles de garantizar. Temas que quizá –podemos estar equivocados– pueden ser vitales para la burguesía de izquierda con la vida medianamente resuelta, un trabajo estable, vacaciones de vez en cuando y dos gatos, pero no para la clase obrera con serios problemas de subsistencia.

Por eso el Apruebo ganó en Ñuñoa y perdió en Petorca, porque independiente que el texto constitucional garantizaba el derecho al agua en una tierra agobiada por la sequía, para ellos tal vez todo este proceso de nueva Constitución les pareció lejano, parte de otra élite, solo que una élite buena onda.

Toda esa satisfacción propia expandida por redes sociales fue aplaudida por las mismas a rabiar con cuentas que se creían verdaderos profetas o líderes de movimientos. Pero afuera la gente que no tiene Twitter (red social más propia de clases acomodadas), se quedó callada, lo habrá comentado en el almuerzo del domingo a lo mejor, pero ni pensó en algún momento en ir a alguna marcha: se levantó temprano, votó en silencio y dejó en ridículo un proceso que partió como una oportunidad de cambiar las cosas de una vez, pero cuya arrogancia y poca lectura del Chile real, sumado a la descarada campaña de mentiras de sectores de ultra derecha, terminaron sepultándolo.

Y ahora, al cierre de esta edición, los pedazos del proceso Constituyente se intentan cuajar, pero va a volver a manos de los mismos tipos y tipas de corbata y vestido caro que pensamos que terminaban en 2019. Lo más triste aún, es que después de la farra, muchos votantes del Apruebo, que se vestían con los colores de la paz y el entendimiento, terminaban culpando a la gente de Petorca por la sequía, o a los pobres que pedían ayuda en Curanilahue por el resultado. Aún no entienden que la mala estrategia comunicacional hizo caer este proceso y mañana, cuando ya iluminados quieran entrar a algún cargo importante, alguien les recordará sus poco empáticas publicaciones y terminarán cayendo en el mismo descrédito general de la Convención. Así terminó Cataldo, un subsecretario que duró media hora por culpa de tuits viejos.

El problema siempre ha sido comunicacional, solo que ahora es retroactivo gracias a la magia de internet, una herramienta tan poderosa que incluso puede haber cambiado la historia del único proceso constitucional en dos siglos con representantes electos democráticamente. Hasta para pedir pega hacen arqueología digital, por si acaso. Y a todos nos puede pasar.

Laca Mita.

El extenuante remar de un bote invisible

Ver cuerpos caer al piso desplomados de cansancio es algo común en el Campeonato Nacional de Remo Ergómetro, competencia que este año se hizo en Puerto Varas y donde deportistas de todo el país se suben a una máquina a demostrar cuánto pueden "remar", mientras el público los ve esforzarse al límite hasta que ya no dan más. Página 10.



28

Amincha, el pueblo de dos mujeres

Cuando el azufre dejó de ser rentable, los campamentos ubicados cerca de Ollagüe, al límite con Bolivia, fueron des poblándose. Solo dos ancianas aún viven en el lejano pueblo de Amincha.



40

Kuervos del Sur y la escena post covid

El rescate de las raíces nacionales es uno de los elementos que ya no se ve en la música, dice Diego Contreras, bajista de la banda que recientemente estuvo tocando en Antofagasta.

además

- Los extranjeros olvidados del SML | 4
- 115 años de presiones por segundo | 16
- Los pueblos que se hicieron polvo | 34
- Tocatas del mes | 45
- Horóscopo | 46
- El humor de Pipo y Pov | 47
- Quiénes somos | 47
- Detrás de redacción | 47

PORQUÉ NOS LLAMAMOS 'BUSH IN ACTION'

El origen del nombre de nuestra revista viene de un video llamado "Cachureos Subliminal" -búsquenlo en Youtube- donde al dar vuelta la canción de Cachureos, Marcelo revela que siempre fue George Bush. Después de confesar que huele moteles y varias otras cosas turbias más, grita desesperado "¡Soy el Bush en Acción!". El absurdo del video hizo reír durante meses a los (aún no) redactores de esta revista, tiraron la frase al inglés y de ahí viene todo. No tiene sentido, pero ya.



DESPUÉS DE LA MUERTE: LOS EXTRANJEROS OLVIDADOS DEL SERVICIO MÉDICO LEGAL

JOHAN BERNA

HAY 16 PERSONAS EXTRANJERAS QUE HAN SIDO SEPULTADAS EN LOS CEMENTERIOS DE IQUIQUE SIN UN RUT QUE ACREDITE NOMBRE O APELLIDO. EN VIDA, FUERON MIGRANTES QUE SE AVENTURARON A CRUZAR EL DESIERTO DESDE SUS PAÍSES HASTA ENCONTRAR LA MUERTE EN TIERRA EXTRAÑA. LAS AUTORIDADES BUSCAN A SUS FAMILIARES EN DISTINTOS PAÍSES, LA GRAN MAYORÍA DE LAS VECES SIN ÉXITO POR LA FALTA DE VÍNCULOS A LOS CUALES REFERIRSE, SUMADO A QUE LA REPRESENTACIÓN VENEZOLANA EN CHILE SE LES HIZO INSOSTENIBLE SEGUIR COLABORANDO. TAL VEZ NUNCA SE SABRÁ DONDE COMENZARON SU RUTA, PERO SÍ DONDE TERMINARON: EN UNA SOLITARIA FOSA SIN NOMBRE.



PASO FRONTERIZO. Hay pocos lugares donde la frontera tiene cierta permeabilidad autorizada, como este paso donde circulan los habitantes de Colchane y Pisiga, por el lado boliviano.

PAMELA CASTILLO VERGARA

Fotos de JOHAN BERNA

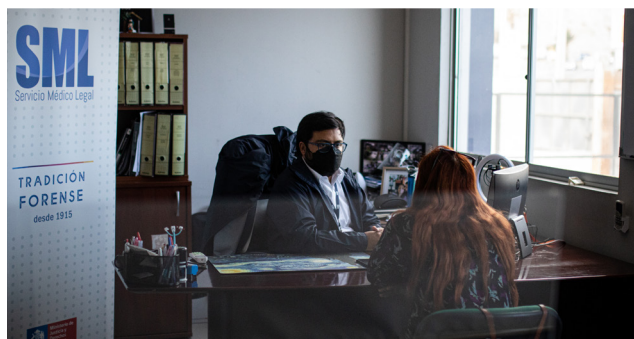
Desde Iquique

Tito Rodríguez, administrador de los Cementerios Municipales de Iquique, se sienta en una pequeña oficina a la entrada del Cementerio 3 y con los datos en mano, comienza a contar sobre la llegada de migrantes al camposanto. “Desde el 2019 a la fecha, nosotros hemos recibido 16 cuerpos de migrantes que no tienen rut”, relata Rodríguez, quien además cuenta que el Servicio Médico Legal ha colapsado en varias instancias debido al aumento de personas falleciendo en la vía pública o en muertes violentas.

Semanas anteriores, Marcelo Lazcano, director del Servicio Médico Legal de Iquique, reveló que desde que empezó la migración han tenido que hacerse cargo de recoger e intentar encontrar a los familiares de los migrantes fallecidos, sin tener mucho éxito en eso. Indica que cuando comenzó el fenómeno, tuvo a una persona esperando ser reconocida durante todo un año, pero con el aumento de las muertes, los plazos han ido disminuyendo.

“Hay un porcentaje muy reducido que son retirados, porque habían familiares o amigos que los estaban esperando, pero la mayoría han tenido que ser inhumados (sepultados) por nosotros. Por un tema sanitario y como un derecho humano”, expresa.

Para Lazcano, el SML



simplemente debió hacerse cargo de esta situación: “Solo explotó”.

“Nos tenemos que hacer cargo de algo que estalló no más”, dice Lazcano, quien afirma que cuando ocurren estos hechos

Las tumbas solo tienen una marca: “SML”.

debe gestionar con distintas instituciones para tratar de encontrar a los familiares. “Solicito apoyo a nivel central con la Fiscalía Nacional, con la PDI, con la Interpol, para que informen que tenemos personas acá”, expresa Lazcano lamentando que el consulado venezolano no responda cuando se le pide esa ayuda.

En el norte de Chile el miedo se expande por la llegada de la banda internacional llamada “El Tren de Aragua” y la poca solidaridad frente a los migrantes recién llegados se hace cada vez más débil. En ese escenario, el Servicio Médico Legal busca la forma de encontrar a los familiares de las



personas extranjeras fallecidas en la frontera, y en la vía pública. Docenas de veces no lograron su cometido.

Miguel Espina, de 27 años, es uno de los miles de migrantes que ha cruzado de forma clandestina por Colchane, llegó con su pareja y no es uno del total de 27 extranjeros que han fallecido tratando de cruzar, de acuerdo a cifras de la Delegación Presidencial de Tarapacá. Pagó pasajes para que los trasladaran hasta el límite de la comuna fronteriza, los dejaron en medio del desierto y les mostraron el camino: al ir hacia la derecha se llega al refugio de migrantes, a la izquierda, es un “transporte completo hacia la comuna de Iquique”.

“A los que doblamos a la derecha no nos pasó nada,



A LA ESPERA. Miles de migrantes pasan a Chile por Colchane, en la Región de Tarapacá.

llegamos a Chile y tuvimos que esperar que los Carabineros fueran hacia nosotros para entrar al refugio. Los que quieren llegar a Iquique, van por la izquierda. Ellos llegan a Iquique o les roban en el camino”, explica Espina.

Quien no corrió la misma suerte fue una mujer de 41 años, identificada como Raquel Pacheco Arias, que murió de hipotermia cerca de Colchane y se convirtió en la víctima número 27 de la migración clandestina. Fue encontrada sola en medio de la frontera. En el lugar no había presencia de familiares ni de testigos.

El mismo alcalde de la



comuna, Javier García, alerta sobre la concurrencia con que sucede esta situación. Esta vez llamó al Gobierno a insistir en la expulsión de las personas bajo los ingresos irregulares.

“El no hacerlo produce el florecimiento de mafias dedicadas a la migración irregular, trata de personas y otros delitos. Hago un llamado

urgente al gobierno para que nos escuche y ponga medidas concretas para evitar nuevas tragedias”, dijo el alcalde.

La mujer de 41 años es una de las personas que pasó por el Servicio Médico Legal. También puede ser una de las olvidadas en las cámaras de frío.

En el camposanto hay una calle que se llama Los Nogales, donde



BOLIVIA Y CHILE. Una delgada línea separa ambos países a la altura de Colchane.



PAMELA CASTILLO



CEMENTERIO. Aunque se busca la ayuda del consulado venezolano, no da resultados, explica el director del SML de Iquique.

fueron a parar las personas no reconocidas. Las tumbas solo tienen una marca: "SML".

El administrador de los cementerios relata que no tiene la información donde murieron estas personas, pero sí sabe que varias murieron en



la frontera. "Sé que murieron por hipotermia, por ataque al corazón. Hay dos cuerpos que –como popularmente se dice– fueron burreros, porque tenían ovoides dentro del cuerpo. También pasa mucho que mienten, llegan con otro nombre y hay inconsistencia en la documentación. Son pocos los cuerpos que vienen con identificación de sus países que

son originales", afirma.

Los datos recabados por las policías locales han logrado determinar que en la frontera han registrado a personas que son amenazadas y obligadas a transportar droga en el cuerpo. Esto, por la presencia de mafias operando en medio de ellas. En ese contexto, es difícil determinar quién es parte de una organización criminal o quien es una víctima.

"El Servicio Médico Legal nos oficializa y solicita al cementerio facilitarles el nicho donde se puedan entregar los restos", dice el administrador Tito Rodríguez, quien cuenta que estas personas pasan a nichos sociales, los mismos que se le entrega a las familias cuando la situación económica no es la idónea al perder a un ser querido.

Tras ese relato, Rodríguez

asegura que no quiere hacer exhumaciones (desenterrar a las personas), pero asevera que el cementerio está colapsando, por lo que esperará tres años a que busquen a sus seres queridos. "Si Dios no lo quiera, no tengo capacidad, esos cuerpos estarían pasando a fosa común", manifiesta.

Alfredo Nunes fue activo colaborador de la agrupación "Venezolanos en Iquique". Cuenta que cuando llegaron a la ciudad participaban constantemente para apoyar a sus compatriotas a llegar a su destino, e incluso hacían colectas para ayudar a las familias de los primeros fallecidos en la frontera; hasta que el éxodo venezolano se hizo insostenible para ellos.

"Lamentando mucho el número de personas que ha fallecido en la frontera, pero ha crecido tanto

FRÍO. Las bajas temperaturas del altiplano son el principal obstáculo para los migrantes que deben pasar de noche por la frontera, rumbo a Iquique.

que es imposible que nosotros, como agrupaciones sin fines de lucro, podamos ayudar y por otro lado, la embajada siempre ha hecho la vista gorda con respecto a este tema, así que las personas que fallecen están a la deriva", dice el hombre.

Nunes recuerda que anteriormente se recomendaba cremar los cuerpos y después enviarlos a su país. "La repatriación de los cuerpos es costosa y compleja, y si vienen en esas condiciones quiere decir que no tiene dinero para estar devolviéndolos. Hasta ahorita no hemos conocido a ninguno que se repatrie, todos los que hemos conocido nosotros, han sido cremaciones. No conocemos repatriados", relata.

Eso sí, afirma que aún tienen una página de Facebook en la que publican información para buscar a las personas desaparecidas.

Este medio intentó tener una declaración de la embajada venezolana, pero no tuvo respuesta.

Alfredo Nunes reflexiona sobre seres humanos cuyos vínculos se han ido disolviendo como polvo en el desierto. "Hay gente que está desaparecida y uno no sabe dónde están. Algunos caen en la droga, algunos andan en la calle, algunos siguen su camino, son robados, asaltados y no se comunican hasta dos o tres semanas después con sus familias. Hay algunos que están fallecidos y, lamentándolo mucho, la familia no sabe". ❖

LUCHANDO CONTRA LA FUERZA DE UN BOTE INVISIBLE

EL CAMPEONATO NACIONAL DE REMO ERGÓMETRO, EN PUERTO VARAS, JUNTA EN UN GIMNASIO A CIENTOS DE ENTUSIASTAS JÓVENES QUE VAN CAYENDO DE A UNO, DESMAYADOS DE TANTO CANSANCIO. LA RAZÓN DE ELLO ES EL ESFUERZO QUE PONEN EN EL ERGÓMETRO, UNA MÁQUINA DE EJERCICIO QUE SE DEBE TRABAJAR IGUAL COMO SI REMARA UN BOTE, PERO EN TIERRA. ¿CUÁNTO SE PUEDE LUCHAR CONTRA UNO MISMO?

LUIS RAMÍREZ



LUIS RAMÍREZ
Insta: @lapeste.fotos
Desde Puerto Varas

*¡Dale! ¡Levanta! ¡Últimos 500!
¡Últimos 250!
¡Últimos 150!
¡Últimos 100!
¡Levanta!
¡Últimos 99!
¡Últimos 98!
Últimos 97, 96, 95, 80, 60, 50...
¡5 paladas más!
¡Dale! ¡Dale! ¡Dale!*

Suelta el mango del ergómetro y sus ojos se van a blanco, su mente ya lo estaba hace rato. Los brazos tiran, la espalda se aprieta y las piernas queman, queman y queman. Son mil agujas entrando en cada músculo de remeras y remeros llegando al límite de su resistencia. Impacta verles, desde las series más pequeñas en las que niñas y niños de ocho años empiezan a sentir este desafío como un juego que, con el avance de los años, se transforma en una casi tortura. Estamos en Puerto Varas en el Campeonato Nacional de Remo Ergómetro.

¿Qué hay detrás de este ejercicio de auto explotación y terribles sensaciones? Vamos por parte.

El sur de Chile se ha caracterizado por aportar deportistas a esta disciplina. Ríos y lagos son las pistas ideales para botes fabricados en fibra de carbono y aluminio para aminorar su peso que llevan tripulaciones singles (individuales), dobles,

PUERTO VARAS. Más de 400 deportistas participan de este campeonato, muy exigente física y psicológicamente.

cuádruples y hasta ocho remeros. El club más antiguo de Puerto Montt es el Estrella Blanca que tiene su sede o más bien, su Casa de Botes en el sector de Chiquihue, pasadito el estadio más hermoso del mundo (inserte emoji mirando hacia arriba) y a orillas del canal de Tenglo.

Con 87 años desde su fundación en 1935, en sus botes "se han nacido y crecido" y exportado destacados seleccionados nacionales. El más reciente es Eber Sanhueza, que a sus 24 años ya ha participado en distintas competencias internacionales, destacando mundiales y los últimos Juegos Olímpicos. Desde Puerto Montt a Japón. Igual buen pique.

El remo es un deporte caro que practicarlo individualmente sería exclusivo para ricos. Corta. Un bote vale más de 6 millones de pesos. Palas y otros implementos varios miles más. Tener donde dejar el bote, trasladarlo y un muelle de embarcar son más complicaciones para un simple mortal. El ergómetro es, básicamente, una máquina de ejercicios que simula el movimiento y la fuerza que una persona debe hacer si está en una pequeña embarcación. Mucho brazo, mucha pierna, mucho todo. Colectivamente, el ergómetro abre puertas a quien quiera subirse al bote, empezar a sacar músculos y -sin querer- convertirse en un maniático obsesivo en busca de la perfección.

Volvamos a Puerto Varas.



DESCANSO. Fermín Ramírez del club Estrella Blanca se recupera después de competir en 1.000 metros.

Empiezan las competencias y el nivel de autoexigencia es alto. El campeonato es organizado esta vez por la Asociación Regional de Remo Archipiélago (ARRA) que agrupa a clubes de la región de Los Lagos y hoy se subirán a las máquinas más de 400 deportistas que llegaron desde Valparaíso, Bío Bío y la Araucanía. Son cabros y cabras chicas, jóvenes, adultos y tatitas arriba de un armazón metálico con un mango y cordel que simula movimientos y fuerza a realizar en el agua. O sea, están arriba del bote, pero sin el bote.

Los niños de 8 a 12 años realizan 500 metritos para partir, su categoría se llama pre alevines y alevines; 1.000 metros es la distancia para infantiles, 13 y 14 años; 2.000 para cadetes, juveniles, sub 23 y adultos. A los jóvenes de 27 años se termina lo duro y empieza lo mismo, igual de duro

pero más corto, la categoría master, donde hay remeras y remeros que pasan los 70 años y se echan al hombro 1.000 metros por competencia.

Los 10 metros por palada, que burdamente dicho es el tirón que le dan al mango, es el avance virtual arriba del ergo que, mientras más competencias, pega en el palo de lo irracional. Cincuenta, cien y doscientas paladas deberán dar para terminar la carrera donde aparte de competir con quien está al lado, compites contra ti mismo. Contra el cansancio, los calambres y, además, el rival más duro: tu mente.

Encima de eso, inevitablemente tu cuerpo pide que pares. No puede más. Tus piernas están



temblando de tanta exigencia. Pasaste de cero a mil en un segundo y ya llevas cuatro minutos de repeticiones. Quieres terminar, pero más aún, "quieres bajar tu número y no morir en el intento", dice un remero al que llamaremos Fermín R. No, mejor F. Ramírez. Bueno, Fermín Ramírez Bravo, décimo clasificado en categoría infantil en este campeonato nacional y remero de Estrella Blanca.

—Lo hago sin pensar— dice mientras trata de encontrar las palabras adecuadas para describir las razones de exponerse voluntariamente a este tormento llamado ergómetro. "Me entrego al dolor, pero sabiendo que

hay cientos de horas de entrenamiento. Pienso en mis esfuerzos para entrenar, levantarse los sábados a las siete de la mañana, salir del colegio todos los días para ir al club. Antes de competir, calentando, revisas y piensas en tu estrategia para afrontar la carrera. Mientras camino hacia el ergo llega el nerviosismo y la ansiedad. Te dan el ¡go! (punto de inicio de la carrera) y empieza la autoexigencia, la lucha contra ti mismo. No puedes abandonar. No te puedes equivocar. He competido con influenza y 39 de fiebre, así que algo de obsesivo tiene el remo", cuenta Fermín Ramírez.

CANSANCIO Y EXIGENCIA. Los deportistas se someten a duras jornadas de preparación y presión.

En el gimnasio fiscal de Puerto Varas pasean relajadas las auspiciadas hermanas Abraham, Soraya Jadue que es un baluarte del remo en Chile (tiene más de 40 años y compite en adulta, crack), Eber Sanhueza, los hermanos Oyarzún y varios seleccionados y seleccionadas nacionales. Entre todas ellas suman más medallas y participaciones en Juegos Olímpicos, Mundiales, Panamericanos, Odesur y más torneos internacionales que todo el fútbol chileno. Pero como aquí no hay pelota, tampoco se la dan mucho.

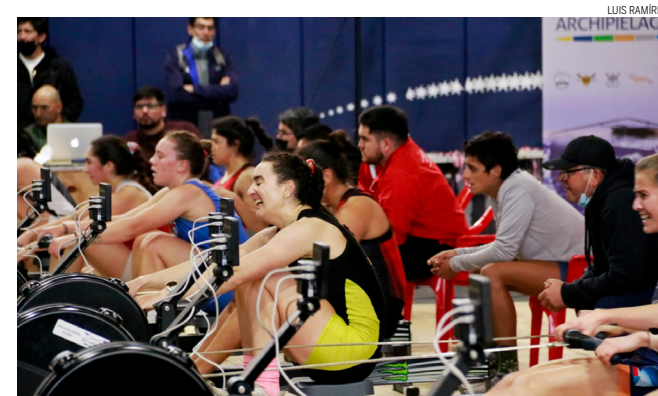
Avanzan las competencias y de repente un grupo de chicas, jóvenes, están dándolo todo.



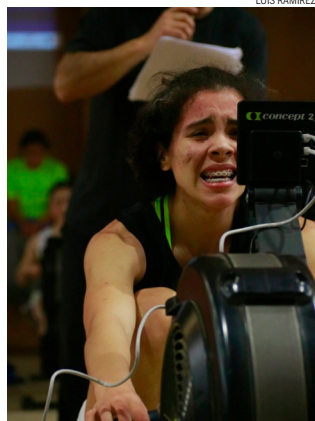


LUIS RAMÍREZ

RESCATE. Un equipo de kinesiología estuvo en el evento, atento por cualquier cosa.



LUIS RAMÍREZ



LUIS RAMÍREZ

PASIÓN. Los participantes rinden al máximo sus esfuerzos para superar una competencia y una prueba con ellos mismos.

Empezó la categoría juvenil con 2.000 metros por carrera y empieza a ocurrir algo que solo se puede ver en este deporte. El público alienta. Entrenadoras y entrenadores que acompañan a los deportistas, más que dar instrucciones, motivan a punta de gritos a los y las competidoras.

"Últimos 100 metros", grita un relator por el altoparlante. "¡Se acerca a la meta, últimos 50, 40, 30, 20, 10, primer lugar!", complementa. No se alcanza a ver bien el club que ganó, pero sí el primer desmayo. ¿Cuántas ambulancias habrán afuera? Segundo desmayo. Chucha, ¿cómo los van a desmayar?

Los no desmayados se paran a medias y a muchas y muchos las piernas no les iban. Se caen.

Necesitan asistencia. Hay un par de kinesiólogos que, medios confundidos, acuden a un llamado, dos, tres; después ya se dan cuenta que van a tener harta pega.

Viene el Juvenil Masculino. Listo, puros cabros musculosos y mentalizados. Empieza otra vez, pero ahora un flaco no alcanza a terminar la carrera y se desmaya en plena competencia, sale disparado hacia atrás botando sillas y entrenador incluido. Otro desmayado. Otro. Otro. Converso con la organización y pregunto si es que tienen algún plan para resguardar o tapar a los deportistas mientras son reanimados. En realidad, nadie parece estar muy sorprendido. A otro flaco lo afirman del cuello y le dan palmadas en la cara para que no se nos vaya. Pero

el flaco ya está ido hace rato. La ansiedad. El nerviosismo. El "¡Go!" La mente en blanco. La pelea contra ti mismo. La satisfacción de llegar al final.

Termina la jornada con una competencia mixta de equipos en la que hacen piques cortos para completar 10 mil metros y ahora es un poco chistoso. Todos terminan sus piques y salen corriendo como bambis recién nacidos, medios patulecos y desarmados. Ganó el Club Prat. Premiaciones y discursos varios, fin de la jornada. Todos y todas bien. 400 deportistas han sobrevivido al VI Nacional de Remo Ergómetro. Poco antes, uno de los agotados competidores despierta del desmayo, extenuado de tanta fuerza perdida.

—Estoy pal pico— dice.



LUIS RAMÍREZ

115 AÑOS DE PRESIONES POR SEGUNDO

FELIPE NÚÑEZ



DESDE QUE EL RÍO LOA PASÓ A SER CHILENO SE HAN GENERADO EXTRACCIONES DE SUS AGUAS PARA LAS DIVERSAS INDUSTRIAS QUE HAN MARCADO LA HISTORIA Y EL ESTILO DE VIDA DEL TERRITORIO. AYER EL SALITRE, HOY EL COBRE, MAÑANA EL LITIO, PERO SIEMPRE ALIMENTADOS DEL RÍO DEL CUAL SE DESPRENDEN DERECHOS DE AGUA TRANSABLES EN UN MERCADO DECLARADO AGOTADO ENTRE TUBERÍAS. EL AGUA DE MAR DESALINIZADA PODRÍA DETENER SU DETERIORO JUNTO AL DE LOS SALARES DE LA REGIÓN DE ANTOFAGASTA-MIENTRAS SE PIERDE LA VIDA INTERNA DE SUS VENAS SUBTERRÁNEAS ACUÍFERAS.

BRYAN SAAVEDRA

Fotos de FELIPE NUÑEZ
Desde Calama

Poco después de la anexión de territorios que generó la Guerra del Pacífico comenzaron a registrarse los primeros derechos de agua en lo que hoy conocemos como región de Antofagasta. La Dirección General de Aguas (DGA) data los primeros en 1906 a nombre de la Antofagasta (Chili) and Bolivia Railway P.L.C. con 237 litros por segundo (l/s) del río Siloli, en 1914 la Chile Exploration Company, actual Codelco, adquiría 2.300 l/s por segundo del río Loa. Extracciones a las que sumaron más industrias apoyando el agua que se reparte en tuberías que avanzan, con la gravedad, llevando el agua a las casas de la región de Antofagasta.

Los antiguos atacameños que habitaron este río de 440 kilómetros lo consideraban un ser viviente, invocándolo para sus cultivos en aquellos tiempos donde la domesticación del agua era por canales que limpiaban y realizaban ceremonias. En estos días el agua va por enormes tuberías que recorren la región: al lado del tren, al medio de un río, debajo de la tierra, en las tuberías de las casas, cruzando el recurso que fue repartiéndose en derechos de agua del río Loa y sus afluentes: río Salado, río San Pedro, río San Salvador y Quebrada Amarga para salitreras, azufreras y la industria del mineral del cobre.

La información histórica de derechos de aprovechamiento de aguas en la región de Antofagasta de la DGA señala que desde 1983 en adelante hay un incremento de



FELIPE NUÑEZ

derechos de agua en particulares para uso de riego, aunque la mayoría no adquirió derechos por más de 3 l/s. En 1985 el Estado otorgó a Minera Utah de Chile Inc. (lo que hoy es Escondida) un total de 344 l/s del Salar de Atacama. Empresa que continuó adquiriendo derechos de agua durante los siguientes años junto a la Sociedad Química y Minera de Chile (SQM) en la región.

"Los derechos de aprovechamiento de aguas efectivamente otorgados a

TUBERÍAS. La empresa sanitaria Aguas Antofagasta lleva el agua por estas tuberías a las ciudades de la región luego de captar el recurso del río Loa.

Minera Escondida se constituyeron entre 1985 y 2002, y corresponden a: Cuenca Salar de Atacama, sector Monturaqui - Negrillar con 1.758,9 litros por segundo y Cuencas Endorreicas Salar de Atacama - Vertiente Pacífico, sector Salar de Punta Negra: 1.450 litros por



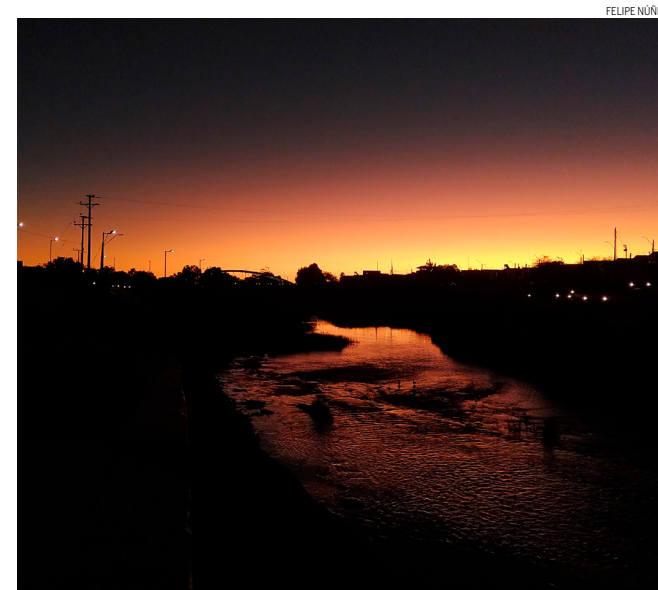
FELIPE NUÑEZ

ESPACIOS. El río Loa nutre de espacios de esparcimiento y recreación a los calameños y calameñas.

segundo", detalla Marcela Astudillo Díaz, geóloga, directora regional de Aguas del MOP Antofagasta.

En la década de los noventa ingresan a las extracciones del río Loa más empresas mineras privadas, nuevos derechos de SQM y divisiones de Codelco. En 1994 se otorgaron derechos de agua a la Sociedad Contractual Minera El Abra por 605 l/s del Salar de Ascotán y en 1995 a la Compañía Minera Xtrata Lomas Bayas por 92,91 l/s en el Loa.

"Una de las características del DAA (derecho de aprovechamiento de agua) es que éste se puede vender, transferir y transmitir (heredar), por lo que el titular de un derecho puede establecer acuerdos económicos con terceros para el uso



FELIPE NUÑEZ

de sus aguas. Es así como algunas organizaciones de usuarios proveen de agua a las hidroléctricas, o bien, a las empresas sanitarias", explica Marcela Astudillo sobre cómo funcionan estos derechos entre

personas y empresas.

FIN DEL RÍO

En enero del año 2000 se declaró el agotamiento de las aguas del río Loa y sus afluentes a través

BOCATOMA. En el sector de Ojo de Opache se encuentra esta bocatoma. El lugar es peligroso y se siente el sonido del agua apozada para irse por el tubo.

de una resolución de la DGA luego de acoger una solicitud de la Comunidad Atacameña San Francisco de Chiu Chiu realizada en 1998: "Los estudios técnicos realizados han demostrado que en el cauce del río Loa y sus afluentes no existen recursos para constituir nuevos derechos consuntivos permanentes".

"Si bien desde enero de 2000 no se pueden otorgar nuevos derechos sobre el río Loa, sí siguen vigentes los derechos otorgados previo a la declaración de agotamiento, los que hacen uso según la disponibilidad existente", explica la directora regional de Aguas. Y agrega que antes de la reforma al Código de Aguas de 1981, realizada este año con la Ley 21435 publicada en abril, "la DGA estaba obligada a constituir un derecho respetando estrictamente el orden en que habían sido solicitados, estando impedido de priorizar algún uso. Ahora, con esta nueva modificación al Código de Aguas, la DGA, al hacer el análisis de constitución de derecho en los lugares donde todavía existe disponibilidad, debe considerar un estándar superior, como es el consumo humano, uso doméstico de subsistencia y saneamiento, y además velar siempre por la preservación ecosistémica. Por lo tanto, siempre deberá primar el agua para el consumo humano por sobre una minera estatal o privada".

En el registro de estos derechos de agua en 2015 se sumaron 60,8



l/s a Minera Centinela, 320 l/s a Antofagasta Minerals y 89,3 l/s a Exploraciones, Inversiones y Asesorías Huturi S.A., sociedad ligada al empresario de 71 años, Isidoro Quiroga Moreno, ex director de SQM que ha realizado negocios millonarios con la venta de derechos de agua en Chile otorgados por el Estado.

Los que adquirió en la región de Antofagasta en 2015 provienen de fuentes subterráneas del río Loa, acumulando más derechos de los 992 l/s con los que ya contaba en 2006 mediante Exploraciones, Inversiones y Asesorías Mundo S.A. para uso minero en la comuna de San Pedro de Atacama. En 2007 la Comisión Regional de Medio Ambiente de Antofagasta rechazó un proyecto de venta de sus derechos a Minera Escondida luego del levantamiento de las comunidades de Peine, Socaire y Talabre.

Un reportaje de Diario Financiero señala que en junio del año pasado el empresario salió del país tras

vender gran parte de sus activos en negocios de minería, energía, salud, alimentación, entre otros. Se fue a Londres para perder su residencia y domicilio en Chile, lo que le permitirá dejar de estar afecto a impuestos a sus rentas de fuente extranjera.

Entre los últimos derechos otorgados en el río Loa figuran, en marzo de 2019, 22,5 l/s a Ferrocarril de Antofagasta a Bolivia para uso minero y, en octubre del año pasado, a Inversiones y Asesorías Andeshidro S.A. con 30 l/s.

"Los derechos otorgados previo a la publicación de la ley 21435 que reforma el Código de Aguas continuarán siendo a perpetuidad. Mientras que los nuevos derechos que se entreguen a partir del 6 de abril de este año, cuando se publicó la ley, serán temporales y otorgados bajo concesión por 30 años", explica la directora regional de Aguas del MOP Antofagasta.

Estos derechos a perpetuidad causan presiones en el agua del ecosistema del río, como llaman

Concepto Camaleónico

Contacto.cc@conceptocamaleonico.cl

Cine Ficción Documental videoclips

Fotografía profesional Fotografía de productos

Bautizos Bodas Eventos Cosplay

Marketing Diseño digital Community manager

Papelería sublimaciones Asesoría profesional

+569-93160678

@Concepto.Camaleonico

Concepto Camaleonico studio

En Concepto Camaleonico, somos un grupo de profesionales amantes del arte en todas sus formas, lo cual mezclado con la infinita cantidad de posibilidades que nace en la mente de cada cliente potencial, hace posible que logremos crear material original según las necesidades específicas demandadas, como equipo nos esforzamos por minimizar al máximo tus límites y potenciar tus sueños llevando a cabo todas tus ideas para que puedas realizar tus proyectos con excelencia.

"con Concepto Camaleonico eres dueño de todo lo que puedas imaginar"

FELIPE NUÑEZ



YALQUINCHA. Por el sector del río Loa más cercano a la ciudad pasan las cañerías de la empresa sanitaria y sus habitantes luchan por resguardar el patrimonio del lugar

los expertos que hicieron el Diagnóstico del caudal ambiental del Río Loa del Gobierno Regional, a través del Centro de Ecología Aplicada Ltda, publicado en julio de 2020, en el cual se menciona que con la promulgación del Código de Aguas de 1981 los titulares pueden transarlos en función del mercado, creando un desarrollo económico en la región basado en el uso del agua en el que el sector minero y sanitario adquirieron un rol preponderante en cuanto a estas presiones.

El informe señala que la actividad minera, con sus extracciones, generan una baja en el caudal, mermando la calidad del agua, aumentando la salinidad, favoreciendo su estancamiento en algunos sectores.

Otras presiones que considera el informe son los cultivos agrícolas y la basura, dado que el río Loa presenta la mayor contaminación flotante a nivel nacional, en



CONEXIÓN. El aumento de la población de las ciudades obligó a aumentar el consumo de agua y, por ende, su captación.

particular en sectores cercanos a Calama, el balneario Coya Sur -cercano a María Elena-, Chiu Chiu y más notorio a partir de la confluencia del Loa con el río San Salvador, donde recibe las aguas

residuales de Calama de la planta de tratamiento Tratacal en la quebrada Quetena.

Si bien antes de la década de los noventa existía en la memoria colectiva solamente Codelco en lo

que es la minería, hoy figuran 31 faenas en la región que -además- han experimentado un aumento en la demanda de agua potable, ya que en 1992 en Calama habían 121.807 habitantes y, de acuerdo al

Censo 2017, se registraron 165.731 personas, demostrado un 27% de aumento de la población en 25 años. Esta población, considera el informe del Gobierno Regional, no valora el recurso por la falta de identidad con el territorio y desconoce de estas presiones sobre el ecosistema y el estado ambiental de las aguas. Antecedentes a los que se suman que un 28,2% de los habitantes forman parte de la población flotante, por lo que el informe sugiere realizar acciones que apunten a liberar al río de la presión demandada por la minería y el consumo de la población, principalmente.

El estudio "Estimación de la demanda actual, proyecciones futuras y caracterización de la calidad de los recursos hídricos en Chile", publicado en agosto de 2017, señala que los usos del agua en la región de Antofagasta se distribuyen en agua potable urbano con un 14,5%, agua potable

rural con un 0,18%, agrícola con un 17,3%, pecuario con un 0,03%, minero con un 56,7%, industrial con un 11,1% y generación eléctrica 0%.

La empresa encargada de entregar el agua potable a la población cuenta con un sistema de abastecimiento de agua superficial formado por cuatro captaciones: Toconce (caudales de cuencas de río Hojalar y Linzor) en el río Salado; Lequena, Quinchamale y Puente Negro en el río Loa. A estas se suman dos entregas de agua por parte de Codelco, denominadas San Pedro de Inacaliri I y II.

Amalia Bautista, secretaria general de la Comunidad Indígena Yalquincha Lickan Ichai Paatcha, vive al lado de una de estas tuberías que reparten el agua potable. "Nosotros aún seguimos sobreviviendo. Tenemos cerca los filtros de Aguas Antofagasta, tenemos dos cañerías que vienen del volcán, desde el nacimiento del río, y pasan por Yalquincha y así no

FELIPE NUÑEZ



OJO DE OPACHE. Desde el año 1928 el sector Ojo de Opache cuenta con una bocatoma que merma el río y se lleva gran parte del agua por una cañería.

tenemos agua potable", cuenta a la orilla del río, donde regresó hace cuatro años.

Junto a su comunidad luchan porque no se instale el proyecto de un puente; trabajan en el levantamiento de los sitios arqueológicos. "Yalquincha es todo. Yalquincha encajona el Loa. El Loa es la matriz de la naturaleza. El Loa tiene una memoria, nosotros también la tenemos. El agua es continua. La biodiversidad que existe también acá es importante para el ecosistema en el territorio", habla la dirigente sobre el lugar.

ULTRACENTRALISMO

El Anuario 2021 de la Minería de Chile, editado por Sernageomin, consigna que, en relación a la distribución de la producción de cobre, la región con mayor producción es Antofagasta, donde se registró el 53% de la producción del país el año pasado.

Los problemas del centralismo en Chile han hecho que este tipo de cifras no se traduzcan necesariamente en desarrollo para los territorios donde se producen estos recursos, en este caso todas las comunas de la región de Antofagasta.

"Acá en Calama se ve reflejado en las casas, en las construcciones para las familias de Codelco, familiares o los que bajaron del campamento de Chuquicamata las tremendas casas. Entonces ahí hay una segregación económicamente de los ricos y los pobres y eso no debería existir acá, por lo menos en Chile", relata Amalia Bautista.

"Acá los pueblos nunca hemos surgido; es igual que Calama, donde veo que muchas veces salen miles de toneladas de cobre, ¿y a dónde se va? Y Calama es una ciudad que debería ser un lujo, pero lamentablemente es la ciudad más pobre, llena de hoyos en las calles, mucha delincuencia, mucha pobreza en Calama", dice Germán González, presidente de la comunidad de Caspana, poblado ubicado a 84 kilómetros de la

capital provincial del Loa.

En ese pueblo prehispánico viven unos 250 habitantes y llegan hasta 600 personas en los carnavales de febrero en los que celebran sus cosechas. Fueron una zona ganadera, aunque ahora quedan pocos llamos, corderos y cabras entre ellos. En agricultura poseen árboles frutales de peras, manzanas, damascos, duraznos y se destaca el sabor de la tuna de este lugar.

Actualmente, la comunidad tiene derechos de agua de 26 l/s para abastecer 80 hectáreas de cultivo en las que enfrentan problemas cuando baja el caudal. Además, cuentan con otros 200 l/s de otras quebradas que abastecen al río Loa desde el altiplano, donde mantienen la administración de los Géisers del Tatio junto a la comunidad de Toconce.

En esta zona la comunidad de Caspana posee derechos de agua de 8 l/s, los cuales no están siendo utilizados. "Esa agua se va al río Salado y nosotros nunca le hemos pasado la cuenta a Codelco, porque eso está abasteciendo a Codelco", dice Germán González, ya que

FELIPE NUÑEZ



CRUZAR A PASOS. Desde tiempos milenarios varios lugares del río Loa, como éste cercano al sector Dupont, se pueden cruzar a pie o vehículos.

el curso al que se refiere queda previo al lugar de derechos de agua con los que la minera abastece al Distrito Norte.

"Nosotros hicimos una solicitud de derechos de aguas del volcán Blanco que se llama, un agua termal que son aproximadamente 5 litros por segundo aproximado, no es mucha agua. Eso es a lo que Codelco se opone, pero es un derecho que no está constituido por Codelco", manifiesta el dirigente de la comunidad de Caspana. "Como comunidad estamos en condiciones de conversar, ir a terreno, veamos en terreno las cosas que están ahí y que no se tomen las decisiones allá en Santiago. Yo pediría a la gente de Codelco que está allá en Santiago que venga acá a la región a ver cómo estamos viviendo, qué cantidad de agua se llevan de las comunidades y que veamos también en terreno y conversemos", agrega Germán González.

FELIPE NUÑEZ



REPRESA. El agua se apoza en represas como ésta ubicada en una quebrada de Toconao para usarla en cultivos y/o industrias.

FELIPE NUÑEZ



Julio Ramos, presidente de la Asociación de Regantes y Agricultores de San Pedro de Atacama que agrupa a 1.200 socios en su registro, cuenta que hace 60 años tenían registros de consumo de 1.200 l/s, muy distinto al panorama actual con 450 l/s como promedio en el año.

"Regábamos 1400 hectáreas. Hoy esas 1400 ya no se riegan. Se riega prácticamente un tercio de ello. Con eso seguimos desarrollando actividad agrícola de manera de supervivencia, prácticamente. Y con la variable

TUBOS. Las captaciones están protegidas por rejillas que atrapan las lamas del río y la basura antes de irse por el tubo. Da miedo sentir que uno puede quedarse atrapado sin salida allí adentro.

minera es que, como el salar está interconectado, los niveles de humedad del terreno también son menores ahora. Entonces el agua se evapora muchísimo más rápido, tiene un menor efecto. Los cultivos ya no están teniendo los mismos rendimientos que tenían hace 50 ó 60 años antes previos a la actividad minera", relata el agricultor en el poblado de San Pedro de Atacama.

Síguenos



SUSHIYAN

Restobar & Delivery

Más que Sushi



☎ 552-749893 - 📞 +569 7313 8362

Granaderos #1798, Calama.



FELIPE NUÑEZ

El triunfo del Rechazo para el plebiscito del 4 de septiembre mantuvo la propiedad privada del agua por sobre los derechos de uso que estipulaba la propuesta de nueva constitución.

FIN DEL TRATAMIENTO

Cristina Dorador, científica ex constituyente por la región de Antofagasta, participaba en el estreno de un documental en el que mujeres contaban su relación con el agua y la sequía a días del plebiscito en la Universidad Católica del Norte. Ahí contó que "si uno hace un estudio respecto a los derechos de aprovechamiento de agua otorgados y el uso, eso cambia según la región. Efectivamente en la región de Antofagasta la minería tiene un gran uso y eso está poniendo en tensión lo que es la disponibilidad de agua para las personas y también para los ecosistemas. Por lo tanto, está ampliamente reportado que este

modelo de privatización de las aguas en realidad lo que genera es mucha desigualdad en los territorios".

En los últimos años las mineras han comenzado a instalar plantas desaladoras en la región para satisfacer su demanda de agua. "Es un tema económico: se requiere agua para los procesos industriales. Ahora, como es un tema relativamente nuevo, efectivamente hay estudios que han demostrado algunos impactos locales por, justamente, la descarga de salmuera al medio marino. Sin embargo, es necesario tener mayor monitoreo a mayor plazo para ver las posibles consecuencias, especialmente en la naturaleza y en la biodiversidad", advierte Dorador.

En julio Codelco anunció que, en tres años, estará operativa su planta desalinizadora que funcionará por ósmosis inversa con capacidad inicial de generar 840 l/s al sur de Tocopilla, cuyo objetivo es reducir en un 60% el consumo

VIDA. El agua del río Loa nutre de vida a las industrias y a la población de la región de Antofagasta.

unitario de aguas continentales a 2030, mediante 160 kilómetros de tuberías de vuelta a Chuquicamata. Hasta el cierre de esta edición, la empresa se negó a dar una entrevista para esta revista sobre su relación con el agua.

A las orillas del río Loa, donde la cañería metálica atraviesa el caudal por un puente para luego llegar a Antofagasta, Amalia Bautista reflexiona sobre ello: "Sabemos que hay un cambio generacional y hay un cambio en el agua que va disminuyendo constantemente. El agua tiene una memoria, como le decía, ella tiene que hacer su curso hasta llegar a caleta Huelén, que es el último sitio arqueológico donde está la desembocadura del Loa y en algunas ocasiones no llega. Entonces ahí va perdiendo la memoria el agua".

EL PUEBLO DE DOS MUJERES

LA EXPLOTACIÓN DEL AZUFRE EN EL LÍMITE ENTRE CHILE Y BOLIVIA TUVO BUENOS AÑOS A MEDIADOS DE LA DÉCADA PASADA, CONCENTRADA EN LOS PUEBLOS ALREDEDOR DE OLLAGÜE. PERO ASÍ COMO EL SALITRE, LA INCIPIENTE INDUSTRIA AZUFRERA FUE DECAYENDO HASTA QUE LAS INSTALACIONES FUERON ABANDONADAS DE A POCO. AMINCHA FUE EL ÚLTIMO: EN 1992 CERRÓ SUS PUERTAS Y LA MAYORÍA DE LAS CASAS QUEDÓ EN SILENCIO, CERRADAS CON CANDADO. FELISA YUCRA Y ALEJA CAYO SON LAS ÚNICAS PERSONAS QUE SE QUEDARON EN UN PUEBLO DONDE NO VIVE NADIE, SALVO SUS LLAMAS, UN GATO Y EL VIENTO QUE NUNCA SE VA DEL ALTIPLANO.



FELISA YUCRA. La mujer es una de las dos habitantes que le quedan al pueblo de Amincha, al interior de Ollagüe.



CARLOS BRACAMONTE

ANIMALES. Las llamas y alpacas del lugar tienen una rutina acompañando y alimentando a las habitantes de Amincha.



CARLOS BRACAMONTE

VIUDA. Felisa y Aleja vivían con sus maridos en el pueblo, pero ambos fallecieron y quedaron solas acompañándose.

IGNACIO ARAYA

Fotos de CARLOS BRACAMONTE
Desde Ollagüe

Un mantel verde con blondas en los bordes dio por clausurado el servicio de la vieja radio que Aleja Cayo (78) usaba hasta hace un tiempo atrás. "No toca", dice. El día en que el aparato se echó a perder y no funcionó más, Aleja lo cubrió con ese tejido que tenía guardado, evitando que se siga ensuciando con el polvo que el ventarrón empuja por entre las pequeñas rendijas que deja la madera levemente descuadrada de las ventanas de su casa.

Con la radio fuera de servicio, Aleja Cayo perdió la mitad de los artefactos que la comunican con el mundo exterior. En la pieza del fondo hay un televisor que, dice ella, "no es tan bueno". El problema es la señal que impide recibir nítidamente las imágenes de lo que estén dando. Sentada en su cama, rodeada de mantas, un gran cuadro de La Última Cena, la radio tapada con el

mantel verde y una foto descolorida donde sale junto a su marido y los hijos que fueron creciendo hasta que se fueron a ciudades más grandes, Aleja se resigna con su tele. –Por el viento debe ser.

Afuera, el chiflido es violento. El viento copó hace años –décadas, en verdad– la vida de Amincha, pueblo fronterizo de un puñado de casas junto al Volcán Aucanquilcha, muy cerca del límite entre Chile y Bolivia, a unos 206 kilómetros de Calama. Su época de gloria comenzó a principios de los años 20, cuando la veta de azufre de lo que hoy se conoce como comuna de Ollagüe fue causando interés en una industria minera que se iba deprimiendo con el declive de las salitreras.

Amincha fue el campamento y sitio de trabajo propiedad de la Sociedad Industrial Azufrera Minera Carrasco, donde se procesaba el azufre que sacaban del yacimiento Aucanquilcha. La mayoría de los obreros venían de Bolivia, trabajadores aclimatados con la



CARLOS BRACAMONTE

HABITACIÓN. El municipio les instaló paneles fotovoltaicos para tener luz permanente.

zona y capaces de soportar una labor que, además de extenuante, se hacía en la que en su momento fue la mina más alta del mundo, a 5950 metros sobre el nivel del mar.

La migración laboral entre ambos lados de una frontera de permanente tránsito fue una costumbre sin muchos controles hasta 1974, cuando la dictadura militar emitió un decreto que autorizaba al intendente de Antofagasta a entregar permisos transitorios a

un máximo de 50 trabajadores bolivianos entre noviembre y abril. Pero el negocio del azufre fue cayendo en decadencia junto con sus precios, hasta que los campamentos fueron desapareciendo. Amincha fue el último en cerrar, en 1992.

Aquí vive Aleja Cayo. Junto a Felisa Yucra (79), su vecina de unos 200 metros más allá, son las únicas habitantes del pueblo, cuidando las maquinarias inservibles por el óxido, fierros retorcidos y decenas que casas que sobreviven al abandono porque todas están con candado. Azufre ya no se explota, pero Amincha sigue siendo un terreno

privado y así lo señala un cartel colgado con una cadena que está en uno de los ingresos del pueblo.

–El otro día no más aquí estaba, hace como una semana, el dueño, el Raúl Carrasco– cuenta Felisa en la entrada de su casa. A su lado salta y juega Pichilencu, una de las dos mascotas que cuidan la casa. El otro es el Negro, un perro más grande que sale a ladrar vigilante a los extraños cuando los ve llegar a lo lejos. Felisa Yucra ha pasado toda su vida adulta en Amincha, ahora junto a sus animales, una plantación de papas y habas que se quemó por culpa del invierno, y la decena de llamas que están en el corral, más atrás.

Antes de terminar la frase, Felisa se acuerda que Raúl Carrasco, el dueño de toda la empresa, falleció hace años. –Su papá era Raúl Carrasco. Su hijo poh, Rodrigo se llama.

EL CAMPAMENTO

La vista de Amincha y las casas

de estilo inglés, con el volcán semi nevado de fondo, calzarían con la descripción de algún campo mucho más al sur. Hay que caminar con cuidado por los espacios de cemento junto a las viviendas porque el piso está congelado y una no tan delgada capa de hielo es la amenaza de cualquier zapatilla. En los alrededores, entre el pasto corto de los bofedales –paisaje clásico del altiplano–, corre un canal de agua helada que sale desde una tubería y se divide en varios canales que se pierden hacia la casa de Felisa Yucra.

Tanto Felisa como Aleja vivían con sus maridos en el pueblo. Ambos murieron y se quedaron ambas amigas acompañándose solas en lo que queda de Amincha. Los hijos de ambas vienen seguido de visita al pueblo y les dejan cosas. Aleja viene de Pelcoya, un caserío boliviano que queda a 42 kilómetros, un día a pie.



RUINAS. Máquinas y fierros oxidándose es lo que queda del proceso productivo.



AMINCHA. Las techumbres de las casas se repletan de piedras, para evitar que vuelen con los fuertes ventarrones que circulan por la zona.



PAISAJE. La vegetación y la abundante disponibilidad de agua es ideal para la crianza de llamas.

Su esposo llegó a principios de los ochenta a trabajar acá, en la última década de la decadencia del azufre. –La gente se fue– dice, recordando cuando el yacimiento dejó de ser un buen negocio. –Ya no valdría, no sé. Se paró no más. Mi marido trabajaba y yo era ama de casa. Tengo dos hijos, en Calama están. –**¿Nunca se quiso ir a Calama?** –No, porque hay que estar mirando aquí. No se puede.

Minutos antes, una decena de llamas ataviadas con cintas multicolores cruzan a paso lento por el camino de tierra que lleva a Amincha, para después perderse en el llano. La crianza de los animales y el sembrar un poco de verduras es la razón por la cual Aleja Cayo no quiere moverse de acá, aunque tenga familiares repartidos por todo el Alto Loa y le haya encantado Taltal porque su patrón, de raíces bolivianas como ella, tenía residencia allá.

Los llamos ya tienen una rutina: saldrán a pastar durante la tarde y al otro día regresarán junto a ella. También hay un gato que merodea el pueblo, al que Aleja le da comida

si es que se acerca a su casa. Ella tiene la suya. Prepara comida, cuida sus animales y a eso de las seis de la tarde se va a acostar. Por acá, el único atisbo de modernidad son unos paneles solares que, recuerda la mujer, los donó la municipalidad de Ollagüe para que tuviesen luz. Eso permite dar electricidad a la pequeña vivienda de bloqueta, a la radio que ya no sirve, a una antena de DirectTV que al parecer no sirve porque de acuerdo a lo que cuenta la aminchina, el televisor está que medio funciona.

La tele de Felisa Yucra sí está operativa y por ahí, por las tardes, se sienta a ver lo que va pasando. Por eso, ante la majadera pregunta de si se aburre de vivir acá tan lejos de todo, la respuesta es una franca negativa.

–¿Y de qué me voy a aburrir? Estoy acostumbrada aquí. No es como en ciudad, en ciudad es más gasto, hay que estar comprando todos los días, qué se yo. Dicen que es muy caro, dicen que subió, entonces yo tengo un buen poquito de papas, en fin, habas también tengo. Para cocer tengo mote. ¿Para qué me

voy a cambiar? Para tener miedo será puh, para asustarse, como hay muchos ladrones. En Calama mismo, en Santiago peor, sale en las noticias. ¿Será verdad, yo digo?– se pregunta.

Junto a la puerta de madera, la Pichilencita está media intranquila. El sol está bajando y son apenas las cuatro de la tarde.

–¿Están las llamas ahí, o están abajo?– consulta Felisa.

–**Están ahí.**

–¿Vamos a darles pastito?

EL VIENTO

El marido de Felisa se llamaba Juan Quispe, y también era de Bolivia. Durante los años en que trabajaba para los Carrasco fue chofer. Subía hasta el alto de la mina por un camino que entonces ya era difícil, pero que ahora no parece ser recomendable a menos de estar en una 4x4. La mujer recuerda que la estructura del campamento se dividía en sectores

para mineros, otros para choferes, y que los serenos eran cuatro. –Dicen que el azufre ya no vale– menciona.

Felisa Yucra carga un morral de hilos de nylon donde junta cáscaras con las que alimenta a sus llamos. Lo deja en el piso de a montoncitos y los animales se acercan a masticar. La Pichilencita y el Negro los quedan mirando. Además del chaleco, Felisa se cubre con una manta a cuadros y un pañuelo en su cabeza. Está helado. Aunque el sol sigue brillando pasadas las cinco de la tarde, el frío se siente en la cara por la fuerza del viento. Hace un par de días, la familia – grande, tiene bisnietos– la vino a ver. Como esta entrevista se hace durante invierno, los más pequeños están de vacaciones y visitan también a la abuela.

–Así hay que caminar, teniendo marido, hijos. Tengo bastantes. Los nietitos, de 4 años, 5 años, por ahí.

Al otro lado del pueblo, Aleja Cayo cuenta que sus hijos le traen verduras, zanahorias y cuando ella tiene que comprar, va a Ollagüe, distante a un par de kilómetros. La vida rutinaria se enfrenta con la fuerza del clima: a veces el agua que junta se congela, y el viento a veces deja empolvada la ropa cuando se cuelga, si es que no se vuela.

Quien podría ser una de las últimas habitantes de Amincha no quiere que le tomen fotos. Dice que ya le han sacado, que le prometieron que le iban a llevar y nunca lo hicieron. –Entonces ya no quiero más– reclama. Para qué.

En la pared hay una foto familiar con bordes dorados. “Ahí tengo cuarenta y tantos años”, cuenta Aleja. Al lado, la representación de Jesús con los apóstoles sentados en la mesa.

–Yo soy católica, el católico tiene que cumplir los mandamientos. Yo soy bautizada. Yo cumplo también.

En lo personal, la salud está bien, cada cierto tiempo va a doctor a Calama y pregunta si aún sigue el coronavirus. Hasta ahora, ella no se ha enfermado. No le faltan

fuerzas, porque ella misma faena a los llamos para alimentarse. Cuando le consultan qué se siente ser la última de un pueblo, la mujer repite que no hay más gente, que está acostumbrada y que aquí están sus animales.

–**¿Y qué va a pasar después?**

–El dueño sabrá, si tiene dueño esto. Felisa Yucra, la otra última habitante, dice que se acostará temprano. “¿Qué vamos a hacer de noche?”, pregunta. Acostada en la tranquilidad de su cama en Amincha, rodeado de una vecina y la nada en varios kilómetros, verá las noticias que le cuentan lo que ocurre en el mundo. Verlas le confirma que está feliz acá, junto al viento que golpea puertas y latones abandonados.

–En la ciudad es malo, hay que cuidarse bastante. No hay que salir de noche, yo veo en las noticias, están quitando las camionetas, están pegando a la gente.

La cuidadora de lo que fue un campamento minero mira a los ojos. –¿Así les gusta vivir en las ciudades grandes?

Y suelta una carcajada.



LOS PUEBLOS QUE SE HICIERON POLVO



OFICINA TRICOLOR. Pocos sitios dentro de la pampa salitrera están bien señalizados, como este, junto a la Panamericana.

LO QUE QUEDA DEL EX CÁNTON SALITRERO DE TALTAL DEPENDE DE LO QUE SUS SAQUEADORES QUISIERON DEJAR. LAS OFICINAS QUE A MEDIADOS DEL SIGLO PASADO BULLÍAN DE ACTIVIDAD FERROVIARIA Y ECONÓMICA, FUERON DESPOBLÁNDOSE CUANDO EL SALITRE DEJÓ DE VALER ALGO Y EL TREN YA NO COMPETÍA CON NADIE. VÍAS FÉRREAS Y CASAS SE LEVANTARON Y ENAJENARON PARA CASI NO DEJAR TESTIMONIO DE QUE EXISTIERON PERSONAS VIVIENDO EN UN LUGAR DONDE EL AGUA SE DEBÍA SACAR HASTA 80 METROS BAJO LA DURA CORTEZA DE LA TIERRA. QUIENES TRANSITAN HOY POR LA PANAMERICANA NO TIENEN UN SOLO LETRERO QUE LES INDIQUE DÓNDE ESTÁN ESOS SITIOS DONDE ANTES VIVIERON MILES.

IGNACIO ARAYA

Fotos de GABRIEL PARKER
Desde Taltal

El cortometraje "El tren del desierto", dirigido por Cristian Leighton y protagonizado por un joven Francisco Reyes en 1995, probablemente guarda uno de los últimos registros de la enorme casona que alguna vez albergó la estación ferroviaria de Catalina. En la película, Reyes junto a un camarógrafo buscan una historia para filmar, y se detienen ahí, en medio del desierto, a 110 kilómetros hacia adentro de Taltal.

Un hombre de jockey amarillo los recibe. "Catalina era un pueblo grande, habían hartos habitantes.

Yo me acuerdo cuando esto era un pueblo muy bonito, yo todavía ni nacía. Habían casas, poblaciones, negocios, carabineros, había juez, Civil, Correos, agua potable", les cuenta. Dentro de las casuchas que todavía quedaban, juntaba fierros, palas, el brillo de la estación.

Catalina fue una estación importante del ferrocarril que hasta 1975 unió a Iquique con La Calera. Aquí se juntaba la línea de la red norte con el tren a Taltal, y en su entorno se creó un pueblo bullante rodeado de un puñado de oficinas salitreras, el cantón más al sur del país. La puntualidad inglesa del tren contaba con que llegara desde el sur cada martes, sábado y lunes a las 13.17 horas -según relata

Geovirtual, sitio dedicado al tren-, pero en un sistema de transporte altamente ineficiente: hacia 1961, el ferrocarril se demoraba cerca de 24 horas desde Iquique hasta este punto del desierto.

Pero el fin del salitre fue acabando poco a poco con el pueblo como tal. Catalina fue comuna hasta 1979 y el último Censo que la consideró como tal, en 1970, contaba 1.653 habitantes, la gran mayoría (256) niños entre 0 y 4 años de edad. La película muestra una gran estación con un pimiento verde en su entrada, símbolo de la poca pero rebelde vida que se negaba a irse de la sequedad pampina.

Ese árbol todavía está ahí. Tronco y raíces cayeron cuando



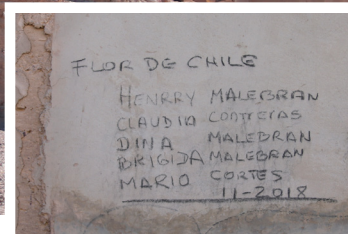
Fondo de
**Fomento de Medios de
Comunicación Social**



EL PROYECTO "CRÓNICAS DE PUEBLOS PERDIDOS" es financiado por el Fondo de Medios de Comunicación Social del Gobierno de Chile. Esta iniciativa fue aprobada por el Consejo Regional, CORE.



GABRIEL PARKER



PATRIMONIO. Estos lugares del desierto, dejados atrás por el progreso, guardan los recuerdos de vida salitrera que tuvo la comuna de Taltal.

una de las razones por la que las oficinas del sector dejaron de prestar utilidad. Mantenerse en el sistema Shanks de extracción de salitre condenó a varias. Incluso Alemania, que cerró en 1976, mantuvo hasta el fin su anticuado proceso, explica Zambra.

—Hay fuentes que dicen que era más por no provocar tanta cesantía, no dejar paralizadas estas oficinas que para el Estado, para el Fisco, era muy difícil de implementar tecnología, a lo mejor no estaban las voluntades activas por un tiempo para que no hubiera tanta cesantía.

En 1971 se nacionalizó Soquimich y con ello, la propiedad del salitre pasó a ser estatal, pero la poca competitividad y una empresa que perdía millones de dólares al año, eran poco

ya no quedó una sola gota que lo salvase del abandono, pero ahí está. De esa enorme casona donde alguna vez vivió un hombre que arreglaba tambores, quedan solo los cimientos. Lo único en relativo pie es la mitad de un inodoro. El resto, trozos de maderas astilladas, picados como quien echa cosas a una licuadora para que no quede nada. Algunas botellas, una Cachantun a medio quebrar y los clásicos zapatos tirados por aquí por allá que se retuercen por la presión y el sol, son testimonios de un saqueo que no tuvo piedad.

—Mi primer carnet de identidad que tuve estaba inscrito en Catalina. En el último tiempo no más me inscribí en Taltal—recuerda Valentín Volta, actual rector de la Universidad del Alba en Antofagasta y nacido en Flor de Chile, una de las oficinas que está en el cantón de esa comuna.

Hasta mediados del siglo pasado, el tren y los caminos interiores comunicaban fácilmente a las salitreras del cantón. Además de Flor de Chile,

existió Refresco, Severin, Tricolor, Ballena, Esperanza, Santa Luisa y Alemania, una de las últimas en cerrar.

EL SOL

Ningún letrado caminero por la Ruta 5 advierte donde están los lugares donde hasta hace décadas se producía el salitre que motivó a miles a venirse al norte. Para llegar a Catalina, una de las opciones es adentrarse a un camino de tierra -pedregoso al principio pero con bancos de arena que lo hacen peligroso para un automovilista apurado—que señala hacia el Salar de Aguas Calientes, y luego, cuando ya se llega al tren, tomar hacia el norte.

Por esos lados solo transitan camiones que van hacia Guanaco, aprovechando un camino en relativo buen estado pero sin señalización, salvo el kilometraje. Si alguien quiere entrar al cantón de las antiguas salitreras, hay que apersearse de un mapa o rogar que la señal de celular llegue para guiarse vía GPS, un poco al norte

de Agua Verde. A primera vista, lo que queda de la oficina Tricolor —cerca de la carretera— es lo que fue una enorme construcción de paredes a punto de caerse, junto a una larga escalera de roca. El camino está en pésimas condiciones y se avanza apenas, con mucho ojo de no reventar un neumático por las filosas piedras que van apareciendo.

Héctor Zambra, investigador de la zona, cuenta que las condiciones extremas del cantón diferían de lo que se podía encontrar más al norte.

—Tenía características bien particulares y no muy positivas. El ferrocarril llegó recién en 1882, entonces el cantón era bien especial en cuanto a la conectividad. En los recursos también porque en ese sector la escasez de agua es bien considerable comparado con otros cantones como el de Tarapacá, donde el agua está más a flor de suelo. Aquí se excavaron pozos de 50, 60, 70 metros para el proceso minero— explica.

El atraso tecnológico fue



GABRIEL PARKER



aliciente para mantener lo que iba quedando del cantón de Taltal.

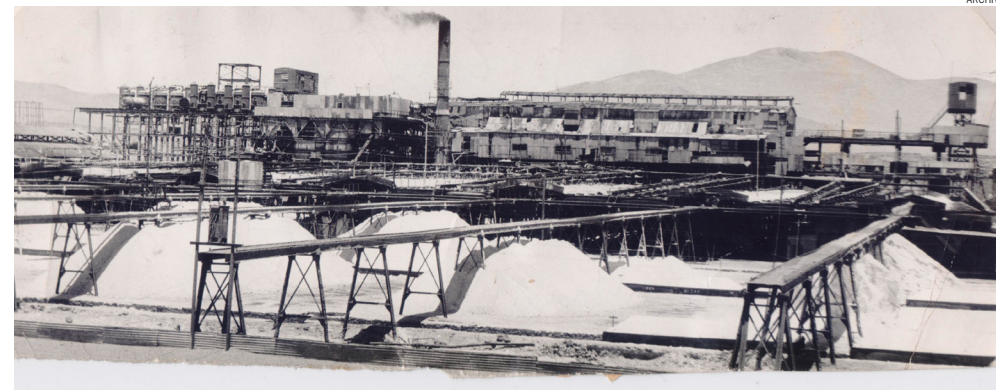
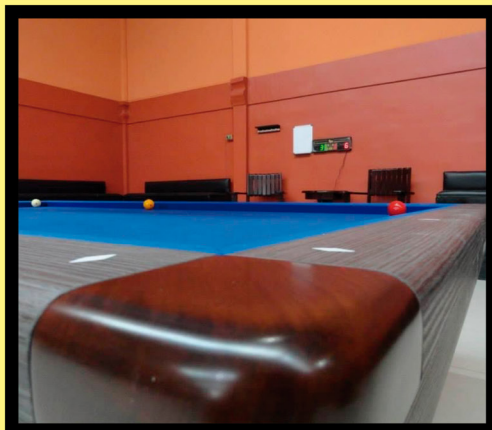
—Después desaparecieron. Habían casas diferenciadas entre obreros y empleados. Dependiendo del cargo era la vivienda. También existían casinos de obreros y de empleados —recuerda Valentín Volta, quien posteriormente vivió en Alemania—. Casi todos nacimos en casas, no nacimos en recintos hospitalarios, y la actividad principal que teníamos era jugar baby fútbol, basquetbol y algunos juegos bien distintos. Yo me acuerdo que jugábamos a ocupar las tortas de salitre que quedaban, nosotros las

ocupábamos como resbalines, nos tirábamos ahí.

EL FINAL

La lánguida vida del cantón de Taltal tuvo su tiro de gracia en 1976. El 21 de abril, el gobierno decretó caducada la concesión del ferrocarril de Taltal, autorizando el levante de las líneas. Dentro de las razones principales se esgrimía que el material ya había sobrepasado su vida útil (data de principios de siglo), la posibilidad de carga era limitada, “factores que le impiden obtener una operación económica y que por el contrario lo han convertido en un causal de

Planeta Biliar



fuertes pérdidas en la actividad salitrera de la zona".

Uno de los considerandos del decreto 174 detallaba que la limitada producción de la Oficina Salitrera Alemania no justificaba mantener el tren, porque además existían métodos de transporte más eficaces y económicos para llevar el oro blanco. "Resulta inconveniente mantener un ferrocarril que no tiene justificación actual ni futura y que además carece de valor estratégico", señala el texto firmado por Augusto Pinochet.

Aunque el decreto mantenía la maestraza y ordenaba contar con al menos cinco trabajadores para el puerto, también instruía reubicar a los obreros del ferrocarril a otras fuentes de trabajo, "en especial, en la Compañía Pesquera Algina Taltal Limitada".

Los taltalinos sentían el golpe. En octubre de 1980, una carta a "El Mercurio de Antofagasta" lamentaba cómo desde hacía medio siglo, la crisis del salitre mataba al pueblo, junto a la falta de infraestructura que impedía recibir el aporte de vehículos y camiones. Horacio Valderrama

MOVIMIENTO. Alemania, en la foto, fue la última salitrera del cantón de Taltal en mantenerse en vigencia, cerrando en 1976.

y Alwyn Cordero, los firmantes, pedían declarar el complejo ferroviario a monumento nacional.

"Los continuos incendios, la devoradora polilla y el afán de lucro de algunos malos taltalinos han permitido el desarme o desaparición de holgados edificios y de característicos complejos de la zona, que antaño ofrecieron amplias oportunidades de trabajo al puerto de Taltal, como en el caso especial del ferrocarril salitrero de la región, cuyas dependencias de gran belleza arquitectónica se encuentran en vías de desaparecer por orden de la firma Julio Rumié de triste fama en la región (...) Esta firma no ha tenido obstáculos en materializar tal desarme", detalla la carta de los taltalinos.

Para Héctor Zambra, el tema del desarme también es un reflejo de época. En su momento, quizás, no existía conciencia de la importancia histórica que podían

tener después estos sitios.

—Las salitreras se desmantelaban apenas paralizaban (...) Lo poco que quedó lo tomó gente que robaba madera y calamina, pero principalmente las oficinas fueron saqueadas por los mismos dueños.

En la soledad absoluta, un enorme galpón ubicado en lo que fue la oficina Refresco terminó siendo pizarra para visitantes que anotan su paso por acá. Hay testimonios de familias que anotan orgullosas sus nombres para perpetuar el recuerdo de un pueblo que no resucitará. El cementerio, alejado de la vista, esconde sus flores de lata y plástico junto a fotografías empolvadas.

Más hacia el desierto, además de una gruta donde alguien sacó de cuajo su respectiva imagen religiosa, de Catalina queda la línea férrea, un tambor de agua, varios durmientes apilados y una casa sin techo pintada de verde limón con unas frases escritas con témpera en su interior, pidiendo lo que en el desierto, sin nadie que vigile, es casi un ruego: "Por favor, no destruir. Familia Cortés Vega, mayo 2015". ❖

ARCHIVO

"CLARAMENTE NO ESTÁ DE MODA RESCATAR LAS RAÍCES CHILENAS AUNQUE EN ALGÚN MOMENTO ASÍ LO FUE"

EN ESTA ENTREVISTA, KUERVOS DEL SUR NOS CUENTA CÓMO PASARON LA PANDEMIA, EL ROL QUE HA JUGADO AL AUTOGESTIÓN EN SU PROYECTO Y CÓMO MIRAN EL PANORAMA REINADO POR LA MÚSICA TRAP, DESTACANDO A LAS ARTISTAS FEMENINAS Y EL ESPACIO QUE ESTE ESTILO ABRIÓ PARA ESCUCHAR SU VOZ.

GABRIEL PARKER

En su reciente paso por Antofagasta, la banda de rock Kuervos del Sur entregó unos minutos a BUSH IN ACTION para hablar de su presente y cómo ven la música chilena luego de la época de cuarentenas de la pandemia. Su bajista, Diego Contreras, responde las preguntas en una noche de euforia.

-Si tuviesen que definir en una sola palabra o concepto "El Vuelo del Pillán". ¿Cómo lo definirían y por qué?

-¡Chuta! Una pura palabra es difícil, yo creo que si tuviese que envolverlo en un concepto es que habla mucho de amor propio, yo creo que eso sería un concepto potente para ese disco. Cada disco tiene su identidad y su energía, creo que *El Vuelo del Pillán* al principio, cuando lo escuché, ya que yo no participé en su grabación, me da la sensación de que tiene una energía súper mística, es música potente, hablando más de la tierra y la naturaleza, y con el tiempo me di cuenta que, en realidad, todas esas son analogías al final hacen mucha referencia al tema del salir adelante. Entonces como que fui cambiando mi percepción con respecto al disco. A los cabros también les pasa, igual las canciones son cosas orgánicas, entonces creo que finalmente uno pensaría que da la sensación de hablar de canciones de amor romántico y cosas así, en general después uno llega siempre a la conclusión de que en verdad el disco habla siempre de salir adelante, tener una fuerza interna, lo resolvería como un disco que habla



GABRIEL PARKER

KUERVOS. Dentro de las influencias de la banda hay mucho de la música nacional de los 60 y 70.

finalmente de amor propio con analogías de cosas cotidianas.

-¿Cómo receptionas la incorporación de los movimientos de la música urbana y la escena trap como lo más destacado de la música nacional actual? ¿Crees que el producto de ese Chile pierde algún aspecto de identidad a sus raíces o la pérdida de interés a la música que ustedes presentan?

-¡Cuático!

-Sin ánimos de desvaloración a lo que presentan, claro.

-Estoy dándole una vuelta a la respuesta, creo que se ve como una cuestión *mainstream* ¿cachai? Como una cuestión de moda y yo creo que, en Chile, primero que nada, no es un país que tenga industria musical

real. No es una industria que se sostenga sola y la moda es lo que la va sosteniendo y no hay más. Entonces en este minuto ese estilo de música toma otra bandera, les ha dado salida a muchos exponentes femeninos, por ejemplo, hay un discurso feminista súper potente en muchas de las artistas que presentan ese estilo, pero que no tienen nada que ver con lo que estás mencionando tú. Entonces, claramente no está de moda rescatar las raíces chilenas aunque en algún momento así lo fue. Nosotros, en nuestra música, hablamos de Patricio Manns, la fuerte influencia que tenemos de Violeta, Víctor Jara, sobre todo, esos exponentes

diría que son de las figuras más potentes ¿cachai? Lo otro es como que obedece a la industria mundial de la música que está de moda, donde si se expresan otras cosas, como que habla más de una generación, quizás de los problemas que tenga la generación, o cosas que les llaman la atención, tiene un carácter yo creo que más superficial, también representan artistas que son más jóvenes. Entonces nuestro público objetivo está dentro de los 25 a 34 años y después pasaríamos de los 35 a los cuarenta y tantos, y el público que me mencionas tú con ese estilo son adolescentes que quizás llegan hasta los veintitantos. Entonces ¿Qué es

lo que hablamos nosotros? ¿Qué es lo que transmitimos? o ¿Cuál es el discurso que tiene la gente más joven? Quizás no es tan potente como el que sí tenemos nosotros, que tienen Los Jaivas por ejemplo, esa batuta que tomamos después de ellos, tiene que tener un nivel de madurez también.

-¿Qué crees que nos falta entonces, educación en la música?

-Nosotros estamos viejos y entonces nuestro público es más viejo, no tengo problemas con ese estilo, pero si me da lata que quizás se sostenga en tan poco, que ve la caída de la hueá con un puro estilo. Me gustaría que a todos no fuera bien ¿cachai? El trap con su movimiento, el

exponente femenino que son súper potentes en ese estilo, no sé, Paloma Mami, la Princesa Alba, que son buenos, Paloma Mami está afuera ¿cachai? Pero ahí el mensaje no tiene nada que ver con lo cultural y menos con el rescate de las raíces, falta educación no más, así como falta educación en muchos otros aspectos. Falta un discurso para expresarse, para tener un discurso político/cívico. Eso vendría después de otro proceso que hay que hacer que tiene que ver con una hueá educativa. Desde los colegios, desde los profesores, realizar una inversión cultural a nivel país para empezar a darnos cuenta de dónde venimos, qué



EN VIVO. Fue la autogestión lo que permitió continuar con las giras durante la pandemia, señalaron.

hacemos y cuál es nuestra música.

—¿Kuevos del Sur trabaja en base solamente a la autogestión, respecto a las giras que últimamente ustedes han llevado? ¿Es difícil ser una banda autogestionada?

—Es super difícil hueón, es circo pobre; hoy podemos evidenciarte lo que es trabajar en base a la autogestión, entre nosotros producimos todo lo que es este evento: alojamiento, guardias, lugar, copete, etcétera. Unas cosas se nos escapan de las manos, pero hemos aprendido a hacer otras cosas bien. La ventaja de esto es que nadie nos dice qué podemos o no hacer, no tenemos marcas detrás que nos digan qué opinar sobre política o cosas que no podemos hacer. Aunque quizás por el tema de los recursos se hace más complejo y una de las desventajas es la falta de tiempo para inducirnos en la música, tenemos más pegas, familias y un montón de cosas que no nos permiten estar tan activos, artísticamente hablando, como quisiésemos. Pucha yo cacho que tendríamos hasta tres discos más si contáramos con más tiempo.

—¿Creen que los fondos de cultura (Fondart) dispuestos por el gobierno recaen en la selectividad y comercialidad de dichos proyectos?

—Yo creo que la información entregada no es tan clara con respecto a las postulaciones, intentan confundirte, pero nosotros hemos ganado alrededor de tres o cuatro premios sin necesidad de pitutos,



GABRIEL PARKER

sino solamente entregando buenos proyectos, cuyos premios invertimos en generar más música. Personalmente por mi experiencia creo que son bien transparentes con los fondos, pero nunca serán suficientes para la generación de arte y cultura según yo.

—¿Se les han cerrado puertas producto de la pandemia?

—Si lo pensamos desde un punto de vista político nuestro medio fue el último que se reactivó. Fácil el rubro más apaleado en pandemia ha sido el de la música. Finalmente, nuestra misma autogestión fue la que nos permitió hacer gira en pandemia y no nos quedamos sentados tampoco, hacíamos hasta cuatro shows al día. Muchos no pudieron seguir en el rubro y tuvieron que cambiarse de pega nomas, son hueás que pasan. ❖

TOCATAS DE ESTE MES

Info de dif.tokatas.afta

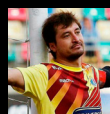


9 AÑOS DE INZOMNIO JUNKIES.

Varias bandas se suman a la tocata de este sábado 1 de octubre: Ancestro Sinistro, Los Estoques, AstroBilby, entre otros. Desde las 17 horas en Condell 3220, \$5.000.

METAL FACTORY, PROTOTIPO

VOL. 1. Manifiesto, Corvus y Modoru se presentan en Mitad del Mundo (Angamos 025) este viernes 30 de septiembre, desde las 20.30 horas. La entrada sale \$3.000.

**ARIES****TAURO****GÉMINIS****CÁNCER****LEO****VIRGO****LIBRA****ESCORPIÓN****SAGITARIO****CAPRICORNIO****ACUARIO****PISCIS**

■ Beber grandes cantidades de alcohol puede ser perjudicial, excepto en el 18 de septiembre y si eres chileno, si es así, salvao, sino a puro Gatorade. Revisa si hay papel en el baño; cuidado con los impulsos y las ganas de realizar llamadas insistentes. N° de la suerte: 33, color: rojo Charmander.

■ Comer es una de tus virtudes, pero longanizas atravesadas ya es gula. Cuida tu forma (aunque lo redondo es una forma), no olvides hidratarte y ayudar al prójimo. No te subas a esa micro, te van a dar ganas de cagar. N° de la suerte: 67, color: azul profundo.

■ De tus dos personalidades, elige una que no sea la odiosa para estas fiestas, ¡gobiérnate! Un pie de cueca puede que te anime. Cuidado con los terremotos y las personalidades que evoquen imágenes de zorros y zorras. N° de la suerte: 45, color: blanco.

■ Come, toma y baila como si a nadie le importara y a nadie le importará tampoco, que el espíritu patriota te llene y se plasme en tí, cuidado con los besos de a tres picarón(na). Ese descuento que pensabas en el Jumbo ya cagó hace rato. Ríndete. N° de la suerte: 9 color: violeta uvas.

■ El león quiere compartir, hacer fiesta con familia y amigos, qué mejor ocasión. Ojo con comer tanto chorizo crudo, dañla la guatita. Coopere con el aseo post fiestazo. Tu suegra te va a hacer un charquicán el otro jueves, cómetelo aunque esté medio helado. N° de la suerte: 31, color: naranja verano.

■ Déjate llevar por todo el ambiente y el alcohol, una no es ninguna, trata de no despilfarrar nada, ni trago, ni plata, ni ropa interior por cualquier parte. Lleva siempre contigo un accesorio pasado de moda. Esa pistola de silicona que piensas comprar te va a quemar los dedos. N° de la suerte: 58, color: verde limón.

■ Playa, sol y la señora Lucía, una combinación única que invita al patriotismo puro y amarillo. Disfrútalo, gózalo y brinda, cuidado con las malas juntas, siempre se toman las bebidas de los tragos. Esas pintas blancas de tu brazo es síntoma de enfermedad hepática, corta tu hueveo. N° de la suerte: 70, color: amarillo udi.

■ ¿Ya elevaste volantines solo(a), o te dedicaste a comer anticuchos? Sea cuál sea el caso te recomendamos hacer ejercicio (no todo es sexo) y tomar agüita, si la conoces... Trata de llegar temprano a ese partido al que te invitaron porque hace rato que hablan de no llamarte más por atrasar toda la hueá. N° de la suerte: 36, color: negro oscuro.

■ Tus proyectos se verán nublados por publicidad dieciochera que aparece en tu mente una y otra vez. Celébralo, vívelo y gózalo que después podrás volver a tu rutina mal hecha. Ayuda a tus sobrinos, no les des bebida (es para el trago) para no que no termines tomando jote o jugo. N° de la suerte: 28, color: rosa tussi.

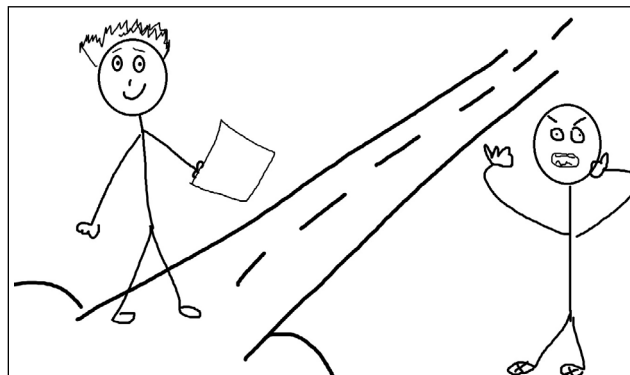
■ Levántese a ayudar a la mamita, la nona y la tía, que lo único que hace es zapatear fuerte mierda. Beba con responsabilidad y poco respeto, no olvide (como si pudiera) a sus familiares amarillitos. Parece que ya no eres talla M hace rato, olvida comprar esa polera. N° de la suerte: 63, color: café montura de caballo.

■ Todos celebrando, ¿y tú... qué pasó con el zapateo, el emboque, la rayuela (de tiza sí) y nuestros juegos típicos? Ponte borrachín, aun cuando no te lleve a nada, trata de tomar todo con humor y relax. Ni se nota que este horóscopo se entregó antes del 18 sin preguntar cuándo salía la revista. N° de la suerte 55, color: gris polución.

■ Mal portad@, todo de mal en peor por beber y beber con celular en mano, una buena inversión sería suero intravenoso o de esos nuevos que venden ahora en las farmacias con sabor a pomelo, mal que mal se viene navidad en la que sólo recibirás carbón. N° de la suerte: 69, color: verde menta.

LOS CAMBIOS

Por Pipo

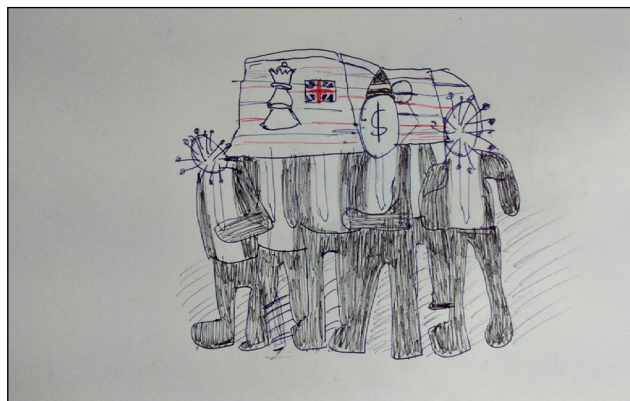


–Cacha, compré un documento con todas las transformaciones sociales del gobierno del Presidente Boris.

–La weá está en blanco, aweonao culiao.

RESUMEN 2022

Por Pov

**detrás de redacción**

FLAREON FERNÁNDEZ

**Casi**

■ A medio camino de hacer el reportaje sobre las oficinas salitreras de Taltal, pasamos al observatorio Paranal porque alguien escuchó que uno podía visitar, mirar y tomar fotos. Llegamos y la guardia dijo que sí, que se podía, pero los sábados. Era domingo.

**DIRECTOR**

Laca Mita

DIRECTOR RESPONSABLE

Bryan Saavedra

ESCRIBEN Y COLABORAN

Ignacio Araya, Luis Ramírez, Pamela Castillo, Gabriel Parker, Sebastián Espinoza, Antón Salinas, María Esperanza Zamorano.

FOTOGRAFÍA

Johan Berna (Iquique)

Carlos Bracamonte (Antofagasta)

Felipe Núñez (Calama)

Emiliano Hernández (Santiago)

Luis Ramírez (Puerto Montt)

DESEÑO E ILUSTRACIÓN

Ignacio Mandiola

Ignacio Araya

CARICATURAS

Pipo

Pov

GERENCIA DE FINANZAS

Bryan Saavedra

DIRECCIÓN

Baquedano 239, Antofagasta

WEBwww.bushinaction.cl**TWITTER e INSTAGRAM**

@bushinaction

Impreso en los talleres de Impresiones Baratasísimas, que sólo actúa como impresora, en Las Capuchinas 10480 La Granja, Santiago de Chile.

Bush in Action es editado por Canal 12 Medios SpA. Esta publicación es tan pluralista que está en total desacuerdo con sus colaboradores, nosotros con cuea nos hacemos cargo de la editorial. Y eso.

¿Le interesaría publicar en esta revista?

Si quiere hacer una lamentable inversión, pero en el medio más la raja de

Antofagasta, escribanos.
canal12medios@gmail.com

BUSH IN ACTION

Toy Lover

LENCERÍA Y SEXSHOP

Prat #632, local 14, Antofagasta
(2do piso, Galería Plaza Prat)



WWW.TOYLOVER.CL

envíos discretos a todo Chile



Usa el código "**Bush22**"
en nuestra web y obtén un:

10%
DCTO

Uso exclusivo en www.toylover.cl: 1 cupón por persona y por compra. Válido hasta el 30/11/2022